

# Lesson1 Words List

명사 Culture /<sup>l</sup> kʌl-tʃə/

Culture is the way  
you think, act, and  
interact.

형용사 Cultural /<sup>1</sup> kʌl-tʃər-əl/

-al을 무어라 하나요?

형용사 cultural /<sup>1</sup> kʌl-tʃər-əl/

접미사가 뭔가요?

단어의 끝자리에 붙어 단어의 품사를 바꾸어 주는 장치

# 형용사 cultural /<sup>1</sup> kʌl-tʃər-əl/

접미사 -al 의 역할?

주로 붙는 품사는 명사

주요의미는 "related to... ~와 관련된"

그럼 어떻게 뜻을 유추하면 되나요? 명사의 뜻에 ~의를 붙이면 됩니다.

따라서 culture(문화) -> cultural(문화의)

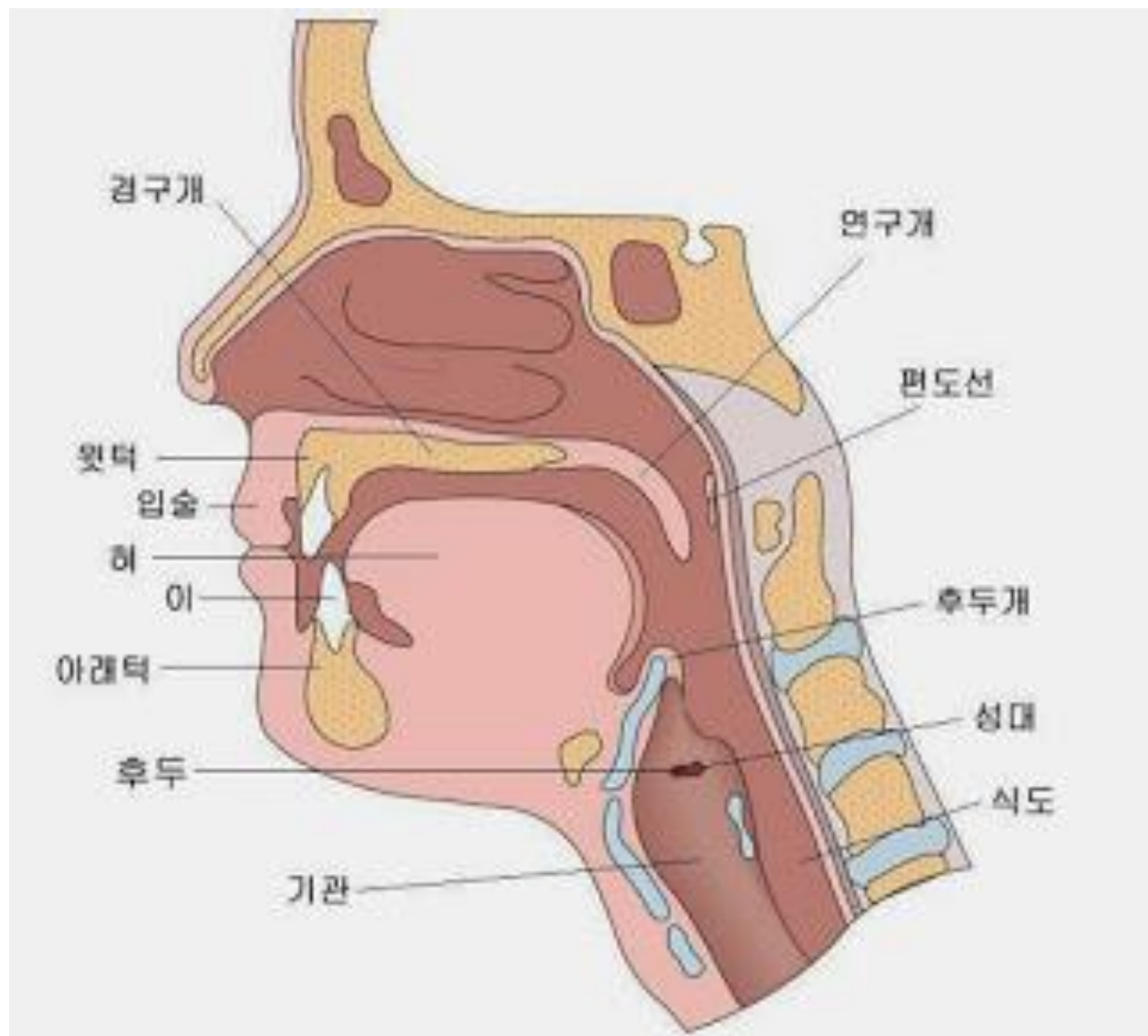
명사 difference /<sup>1</sup>dɪfər-əns/

차이점을 찾아 보아요.



# 오늘의 단어발음

- /dʒ/ 와 /tʃ/ 발음
- 1. 혀의 중앙 부분이 입천장의 중앙 부분에 닿으면서 나는 소리
  - \*마찰과 파열이 동시에 일어난다고 해서 파찰음이고 합니다.
- 2. /ʃ/ 와 /ʒ/ 발음을 안다면 쉽게 할 수 있습니다.



# 명사 gesture /<sup>1</sup> dʒes-tʃər/

- 제스처는 국어 사전에 등재된 외래어
- 즉 '제스처'가 표준어입니다.
- 뜻은 말의 효과를 더하기 위하여 하는 몸짓이나 손짓.
- '몸짓'으로 순화하면 좋습니다.

형용사 ancient /<sup>1</sup>eɪn-ʃənt/



명사 chance/tʃæns/ 영국은/tʃɑ:ns/



동사 climb /klaɪm/



명사 communication /kə- | mju:-nɪ -<sup>l</sup> keɪ -ʃən/



명사 crowd/kraʊd/

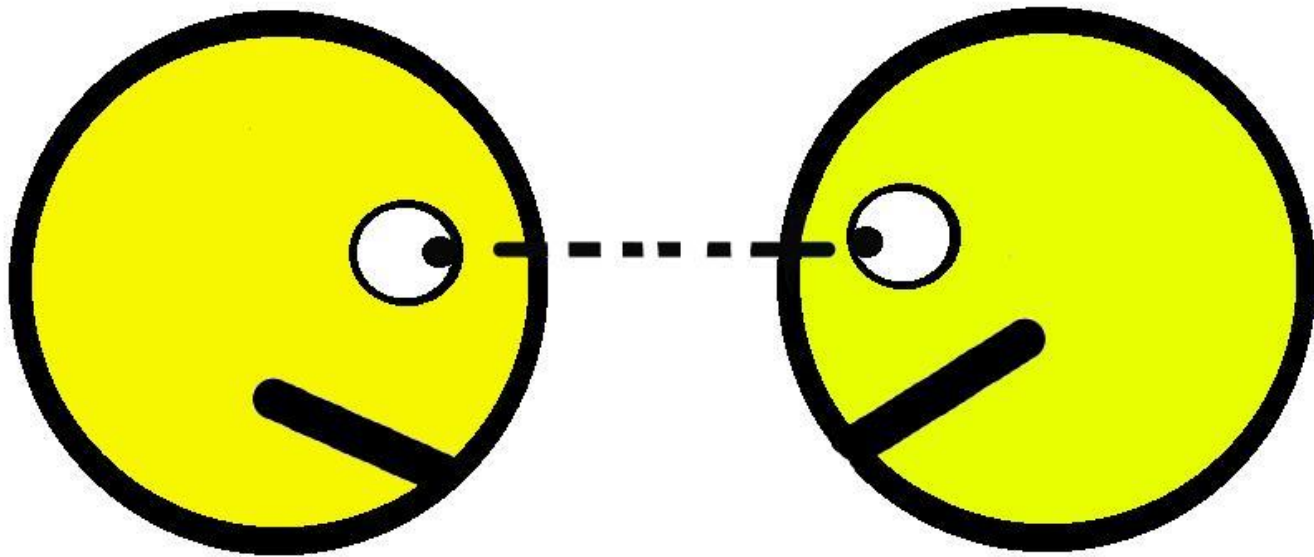


동사 curl /kɜrl/



명사 eye contact /aɪ kɑːn.tækt/  
영국은 /kɒn.tækt/

# Eye-Contact



명사 forehead /<sup>l</sup>fɔːrɪd/

영국은 /<sup>l</sup>fɒr-ɪd/ /<sup>l</sup>fɔː-hed/



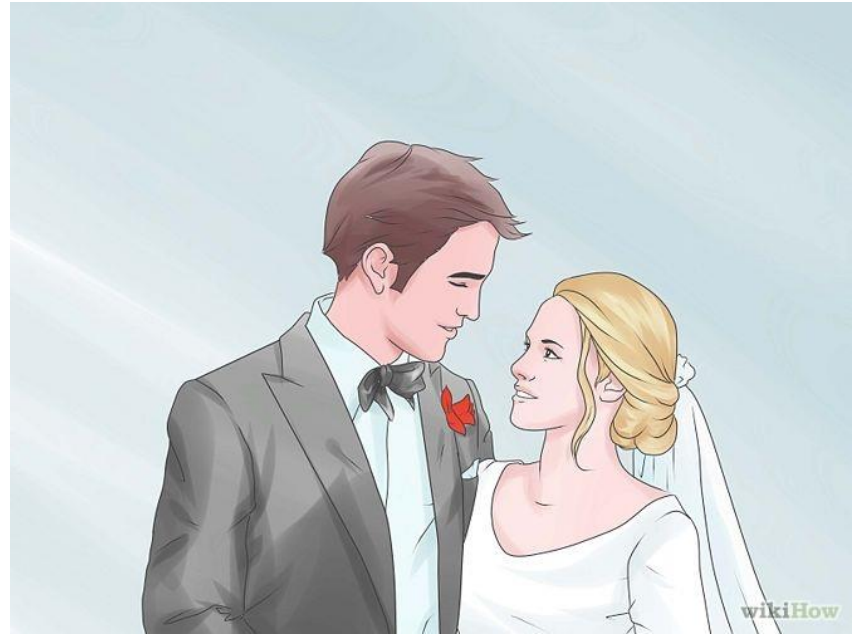
명사 index finger /ɪn-deks fɪŋ-gər/



# 동사 marry /<sup>1</sup> mæ-r-i/



will you marry me?



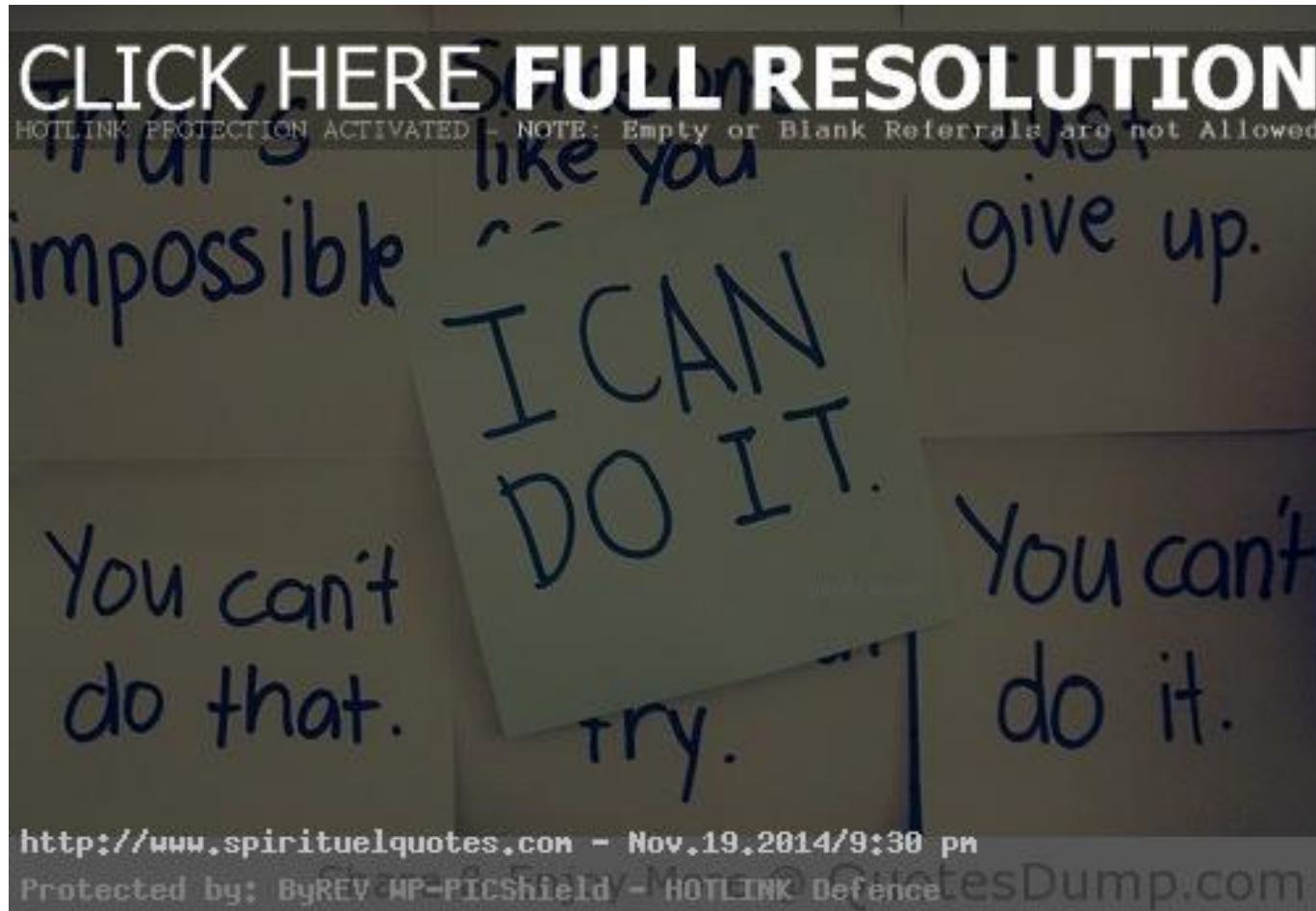
# marry는 타동사입니다.

- 타동사란 목적어를 취하는 동사를 말합니다.
- 자주 하는 오해  
~~~와 결혼하다이니까 marry with이다.~~
- marry는 타동사이므로 목적어를 취할 때  
치사인 <sup>with</sup>의 <sup>천체</sup>를 <sup>받지</sup> <sup>않습니다</sup> <sup>그러니</sup>  
필요하지 않아요!
- <sup>할</sup> <sup>것</sup> <sup>을</sup> <sup>더</sup> <sup>필요로</sup> <sup>한다</sup>. 자동사가 목적어를 취하는 경

명사 part /part/



형용사 positive /<sup>l</sup>pɑz·ə-t<sub>ɪ</sub>v/



명사 palm /pɑ:m/



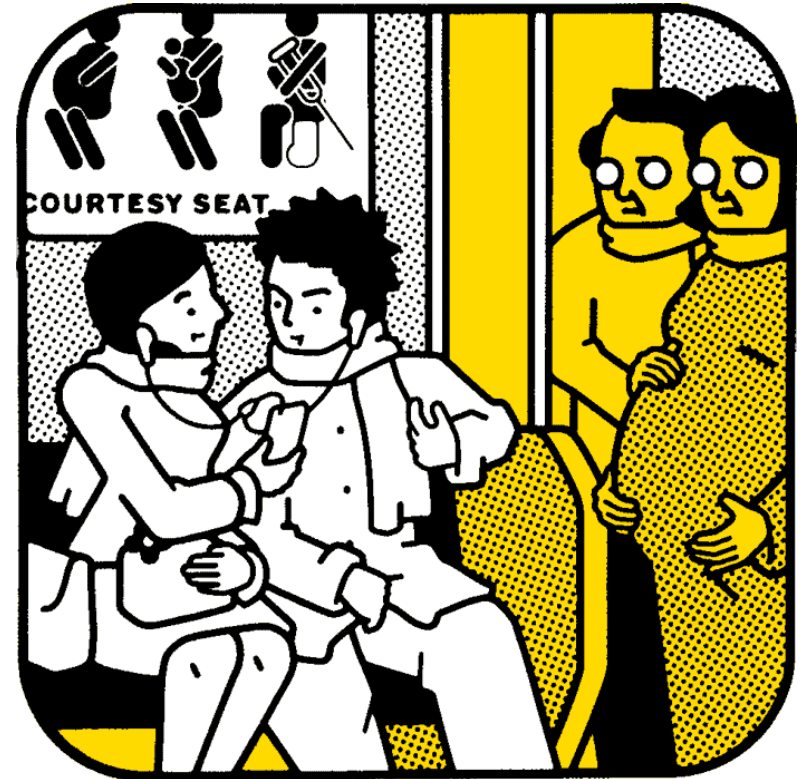
동사 nod /nɔd/



명사 restroom /<sup>1</sup>rest-|rʊm/



형용사 polite /pə'laɪt/ <-> rude /ru  
d/



명사 shoulder /'ʃəʊl-dər/



# 형용사 similar /'sim-ɪ-lər/



# 부사 similarly /'sim-ɪ-lə-li/

- 접미사 -ly 의 두 가지 쓰임

주로 **명사 끝에 붙어서 형용사**를 만드는 경우  
'with the quality of - ~의 성질을 가진'  
ex)friendly, motherly

주로 **형용사 끝에 붙어서 부사**를 만드는 경우  
'in an way - ~식으로'  
ex)calmly, slowly

동사 spin /spɪn/



# 명사 spot /spat/

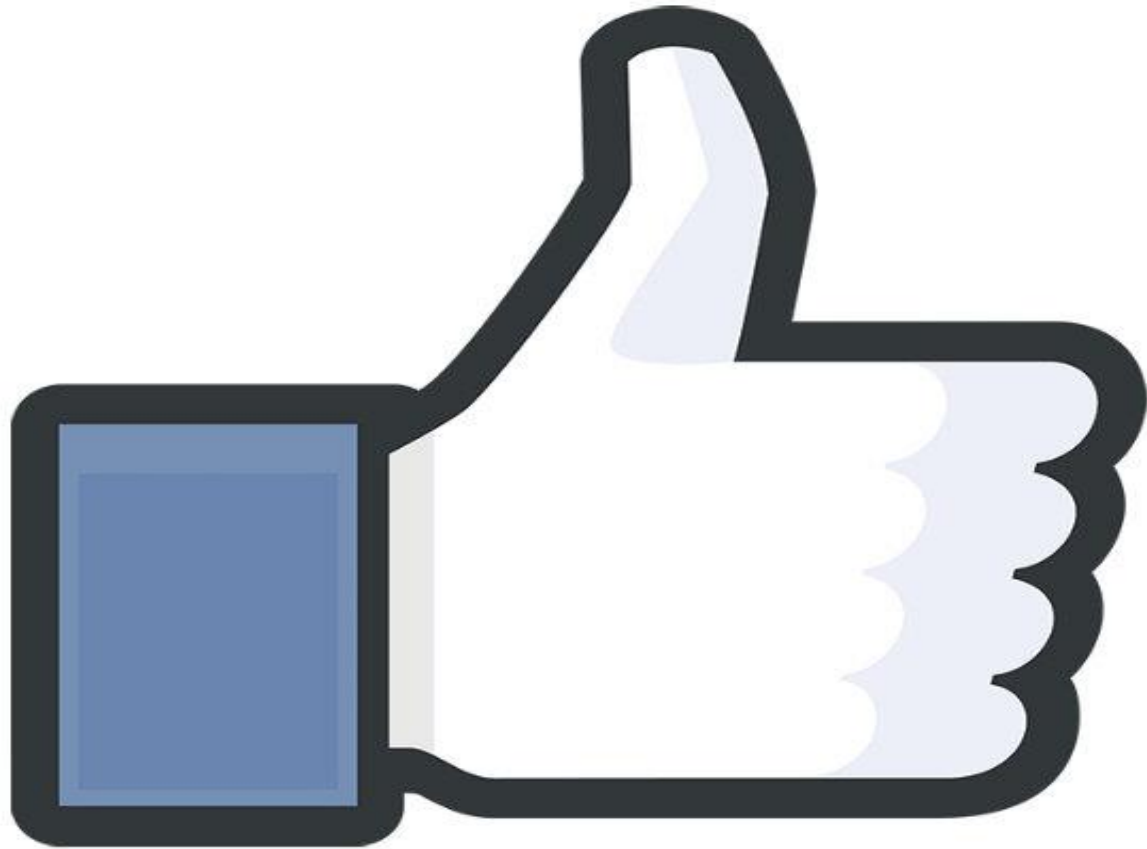


점, 얼룩 

동사 tap /tæp/



명사 thumb /θʌm/



# 부사 totally /'toʊ·təl·i/

total/'toʊ·təl/은...

1. 전부의, 전체적인
2. 완전한
3. 총력적인

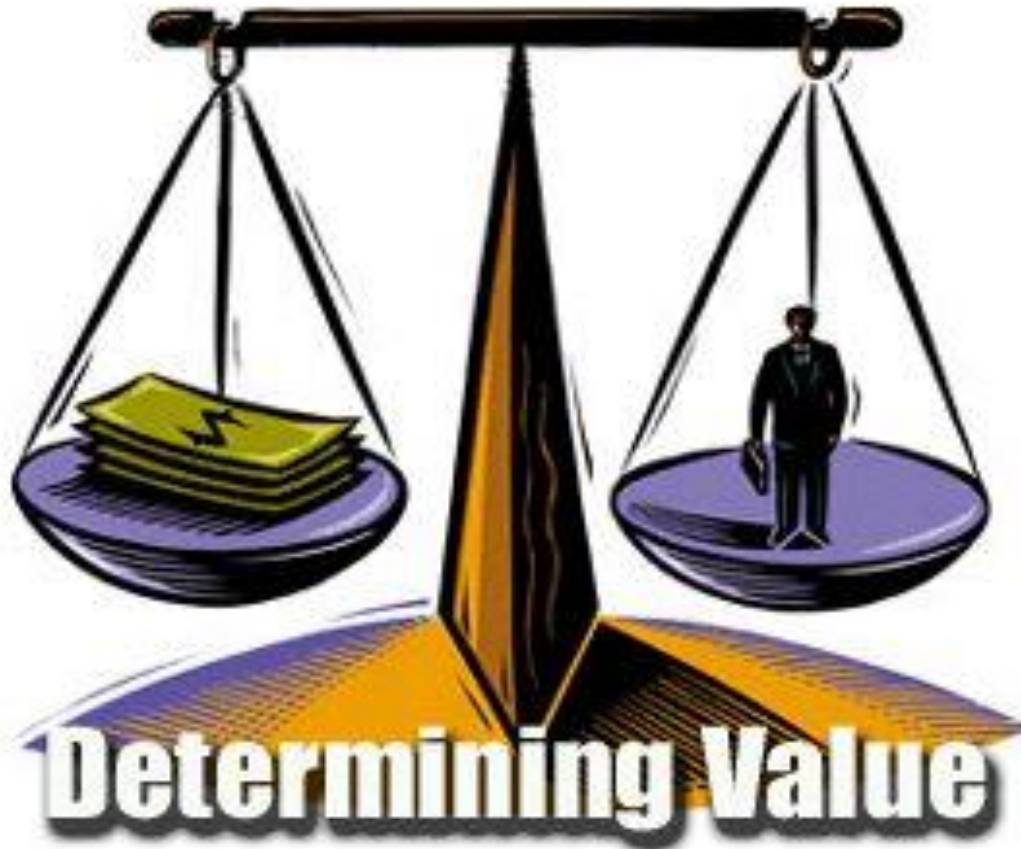
부사 totally /'toʊ·təl·i/

접미사 -ly가 붙어 형용사인 total이 부사로 성격이 변하게 됩니다.

의미는 '~한 식으로, ~하게' 가 되어

1. 전체적으로
2. 완전하게
3. 총력적으로

명사 value /'væl.ju:/

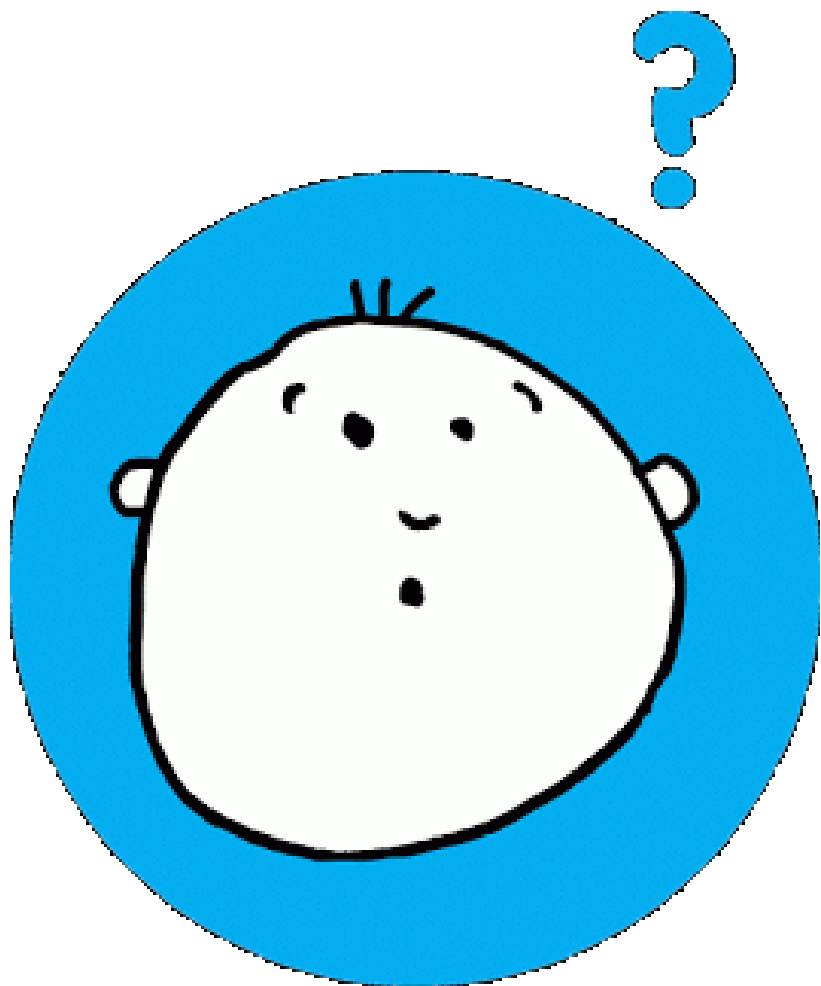


Value는 동사로는 가치,가격을 평가하다 라는 뜻이 있습니다.

명사 victory /<sup>1</sup>vɪk-tər-i/



동사 wonder /<sup>1</sup>wʌn-dər/



형용사 correct /kə<sup>1</sup>rekt/



# 전치사 across /ə<sup>1</sup>krɔs, ə<sup>1</sup>krɑs/

~을 가로질러, ~을 건너

Tom ran **across** the street.

Tom은 길을 **가로질러** 뛰어 갔어요.

~의 맞은 편에

Mr. Lee lives **across** the street from us.

**이 선생님은 우리집에서 길 건너편에 사십니다.**



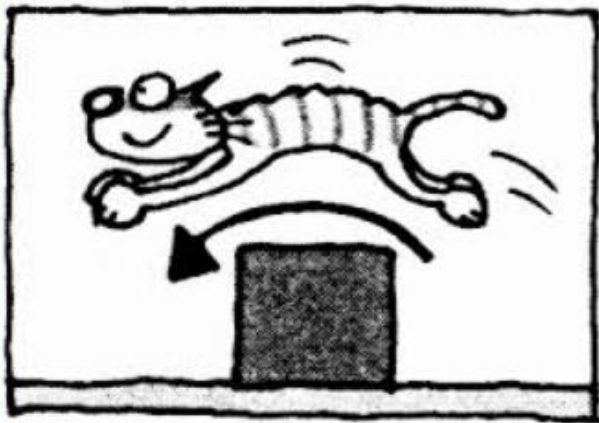
# 전치사 across와 over의 차이?



선, 강, 도로, 다리 등을 건너는 경우는 across, over  
모두 사용가능



평평한 평지를 가로질러 건너면 across



높이 솟은 사물의 반대쪽으로 넘어가면 over

동사 prefer /prɪˈfɜr/



형용사 direct /dəˈrekt, dɑːr-ekt/



동사 face /feɪs/



형용사 foreign /<sup>1</sup>fɔr-ən, <sup>1</sup>fɑr-/



형용사 local /<sup>1</sup>loʊ·kəl/

# 명사 foreigner /<sup>1</sup>fɔr-ə-nər, <sup>1</sup>fɑr-/

접미사 -er

주로 명사와 붙는 경우 belonging to... 소속

ex) teenager, Londener

접미사 -er/or

주로 동사와 붙는 경우 person/things that does ...하는 사람/사물

ex) writer, driver, starter, editor

Foreign은 형용사로만 쓰이지만 -er 소속을 나타내는 의미로 사용되어 외국인(외국에 소속된 사람)이라는 의미가 됩니다.

\*영어는 100%진리가 없어요. ππ 수학이나 물리는 만고불변 진리를 다루지만 인문관련(철학, 언어학 등등) 학문은 상대적인 진리를 다룹니다. 따라서 상황에 따라 다르거나 예외가 많을 수 있어요;;;

# Not only A but also B

- Not only와 but also는 수식하는 단어나 구 바로 앞에 온다.

We go there **not only in winter, but also in summer.**

– 부사구를 수식하는 경우

We go there **in winter.**

Also, we go there **in summer.**

위의 두 문장을 한 문장으로 만드려면

not only... but also 활용

We go there not only in winter,

but also (~~we go there 중복 되므로 쓰지 않음~~) in summer.

# Not only A but also B가 동사를 수식하는 경우

- She not only plays the guitar, but also the piano.
- 도치 구문의 경우(강조하기 위함)
- Not only does she play the guitar, but also the piano.
- \* **헐~~~ 하지 않아도 됩니다. 고등학교에서 만나볼 수 있을거예요.....**

# 오늘의 단어 발음 /w/

- /w/발음은 의외로 우리나라 사람들이 못하는 발음입니다. 우리나라에는 /w/발음이 없습니다.
- 우리나라 사람들은 /w/발음을 한국어의 모음 '와', '우'로 오해하여 발음하는 경우가 많습니다.
- /w/는 자음이지 모음이 아닙니다.

# 자음과 모음

- 자음은 허파에서 나온 공기의 흐름이 조음기관(혀, 입술 등)의 방해를 받는 소리입니다.
- 모음은 허파에서 나온 공기가 조음기관의 방해받지 않아요.
- 따라서, 자음은 공기가 지나가는 것을 방해하기 때문에 공기에 의해 조음기관이 떨리는 경우를 자주 볼 수 있습니다.

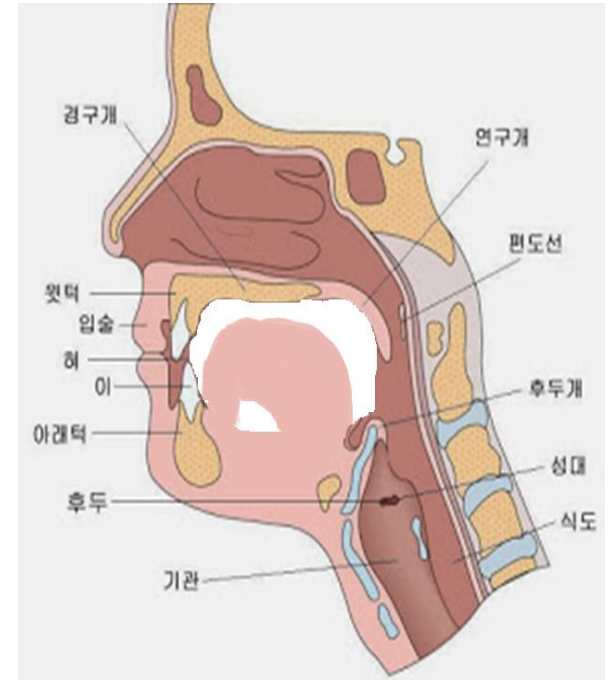
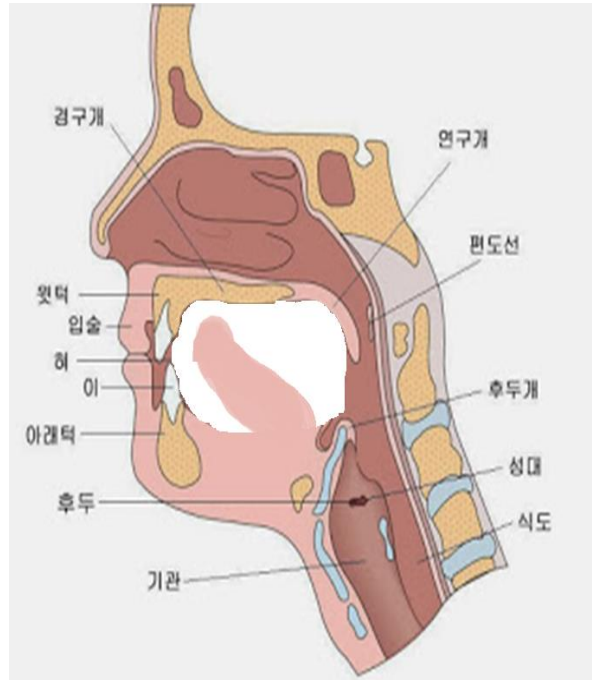
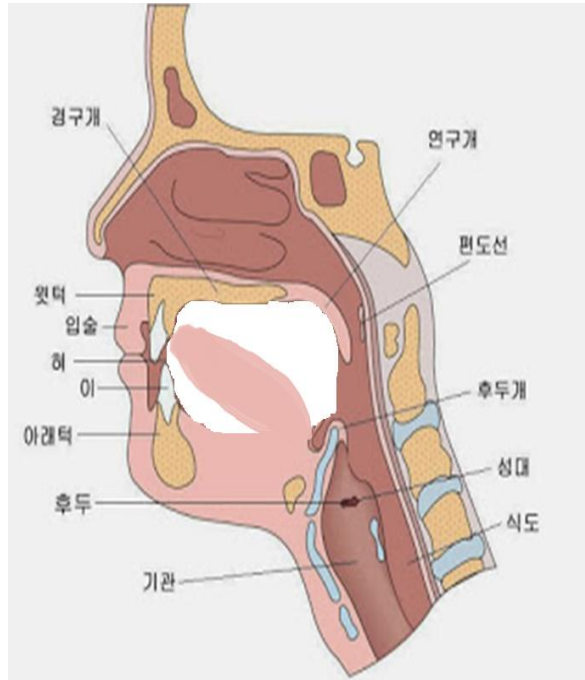
# /w/ 발음 하는 방법

- 1. 휘파람을 불어 보세요.
- 2. 휘파람을 불었던 입모양을 한 상태에서
- 3. 양볼이 부풀어오르도록 바람을 불어 보세요.
- 4. 마지막으로 우~~하고 소리 내면 됩니다.
- \*\*\*입술 주변이 떨리는 느낌이 나면 성공!!

# 1단원 교과서 속 /w/ 발음

- were
- wonder
- why
- way
- winner
- win, won, won
- winter
- willl
- rude
- /r/은 아니지 않나? /r/은 /w/ + /ər/

# 노홍철은 왜 'ㅅ'을 /θ/로 발음 할까?



노홍철의 'ㅅ' 발음 위치  
/θ/ 발음의 위치와 유사합니다.  
노홍철은 혀가 윗니에 닿으면서  
/θ/ 발음이 나는 거죠ㅠㅠ

국어 'ㅅ'의 발음위치

국어 'ㅅ'의 제2의 발음위치

# 오늘의 단어 발음 /s/ 와 /z/

- Surprise /**s**ər<sup>l</sup>prɑɪ**z**, sə-/  
The first 's' is red and the 'z' is red in the original image.
- /s/ 발음과 /z/ 발음의 차이는 유성음이나 무성음이나의 차이입니다.
- /s/ 와 국어 'ㅅ'과 약간 다릅니다. 그러나 아까 말한 제2위치의 발음에 가까워요.
- /z/는 국어 'ㅈ'과는 전혀 달라요.

# 오늘의 단어 발음 /s/ 와 /z/

- /s/ 발음 방법
- 1. 혀끝을 아래에 둡니다. 혀의 양날을 어금니에 위치시킵니다.
- 2. 자~~ 윗니와 아랫니 그리고 혀 사이에 공간이 생기지요.
- 3. /s/ 발음은 그 공간 사이로 공기가 지나가면서 마찰을 일으켜 생기는 소리입니다.
- 거친 쇳소리가 나면 성공!!!

# 오늘의 단어 발음 /s/ 와 /z/

- /z/ 발음 방법 - 한국어에는 없는 발음
- /s/ 발음 기억하죠. 그 발음에서 유성음만 내면 됩니다.
- \*\*\* 혀가 윗니 뒤의 딱딱한 잇몸부분이 떨리는 느낌이 나면 성공!!!
- \*\*\* 국어 'ㅈ'은 /dʒ/과 유사합니다. 다만 혀가 /dʒ/ 보다 조금 더 앞에 위치할 뿐!!!